

T.C.
ERGENE KAYMAKAMLIđI
ULAŞ ORTAOKULU MÜDÜRLÜđÜ

2024-2028 STRATEJİK PLANI



İSTİKLAL MARŞI

Korkma, dönmez bu şafaklarda yüzen al sancak;
Sönmeden yurdumun üstünde tüten en son ocak.
O benim milletimin yıldızıdır, parlayacak;
O benimdir, o benim milletimindir ancak.

Çatma, kurban olayım, çehreni ey nazlı hilal!
Kahraman ırkıma bir gül! Ne bu şiddet, bu celal?
Sana olmaz dökülen kanlarımız sonra helal...
Hakkıdır Hakk'a tapan milletimin istiklal!

Ben ezelden beridir hür yaşadım, hür yaşarım.
Hangi çılgın bana zincir vuracakmış? Şaşarım!
Kükremiş sel gibiyim, bendimi çiğner, aşarım.
Yırtarım dağları, enginlere sığmam taşarım.

Garbin afakını sarmışsa çelik zırhlı duvar,
Benim iman dolu göğsüm gibi serhaddim var.
Ulusun, korkma! Nasıl böyle bir imanı boğar,
"Medeniyet!" dediğin tek diğ kalmış canavar?

Arkadaş! Yurduma alçakları uğratma sakın.
Siper et gövdeni, dursun bu hayasızca akın.
Doğacaktır sana va' dettiği günler Hakk'ın...
Kim bilir, belki yarın, belki yarından da yakın.

Bastığın yerleri "toprak!" diyerek geçme, tanı:
Düşün altındaki binlerce kefensiz yatanı.
Sen şehit oğlusun, incitme, yazıktır atanı:
Verme, dünyaları alsan da, bu cennet vatanı.

Kim bu cennet vatanın uğruna olmaz ki feda?
Şüheda fışkıracak toprağı sıksan, şüheda!
Canı, cananı bütün varımı alsın da Hudâ,
Etmesin tek vatanından beni dünyada cüda.

Ruhumun senden, İlahi, şudur ancak emeli:
Değmesin mabedimin göğsüne namahrem eli.
Bu ezanlar ezanlar-ki şahadetleri dinin temeli,
Ebedi yurdumun üstünde benim inlemeli.

O zaman vعد ile bin secde eder-varsa-taşım,
Her yerihandan, İlahi, boşanıp kanlı yaşım,
Fışkıran ruhu- mücerred gibi yerden na'şım;
O zaman yükselerek arşa değer belki başım.

Dalgaları sen de şafaklar gibi ey şanlı hilal!
Olsun artık dökülen kanlarımın hepsi helal!
Ebediyen sana yok, ırkıma yok izmihlal:
Hakkıdır, hür yaşamış bayrağımın hürriyet;
Hakkıdır, Hakk'a tapan, milletimin istiklal!

Mehmet AKİ ERSOY

Öğretmenler;
Yeni Nesil Sizin
Eseriniz Olacaktır.

K. Özalp



GENÇLİĞE HİTABE

Ey Türk gençliği! Birinci vazifen, Türk İstikbalini, Türk cumhuriyetini, İhtelâle, muhafaza ve müdafaa etmektir.

Mevcutiyetinin ve istikbalinin yegane temeli budur. Bu temel, senin, en kıymetli hazinendir. İstikbalde dahil, seni, bu hazineden, mahrum etmek isteyecek dahili ve harici, bedhahların olacaktır. Bir gün, istiklal ve cumhuriyeti müdafaa mecburiyetine düşersen, vazifeye atılmak için, içinde bulduğun vaziyetin imkan ve şeraitini düşüneyeceksin! Bu imkan ve şerait, çok namussait bir mahiyette tezahür edebilir. İstiklal ve cumhuriyetine kastedecek düşmanlar, bütün dünyada emsal görülmemiş bir galibiyetin mümessili olabilirler. Cebren ve hile ile zızzı vatânın, bütün kaleleri zaafı edilmiş, bütün tersanelerine girmiş, bütün ordularını dağıtmış ve memleketin her köşesi bilfiil işgal edilmiş olabilir. Bütün bu şeraitten daha elim ve daha vahim olmak üzere, memleketin dahilinde, iktidara sahip olanlar çâflet ve dâbet ve hatta hiyaret içinde bulunsunlar. Hatta bu iktidar sahipleri şahsi menfaatlerini, müstevrin siyasi emelleriyle tevhit edebilirler. Millet, fakr u zaruret içinde harap ve bîtap düşmüş olabilir.

Ey Türk İstikbalinin evladi! İşte, bu ahval ve şerait içinde dahil, vazifen, Türk İstiklal ve cumhuriyetini kurtarmaktır! Muhtaç olduğun kudret, damarlarındaki esâ kanda, mevcuttur!

K. Özalp

Okul/Kurum Bilgileri

İli: TEKİRDAĞ		İlçesi: ERGENE	
Adres:	ULAŞ MAH. ATATÜRK BULVARI NO:90 ERGENE/TEKİRDAĞ	Coğrafi Konum (link)	https://bit.ly/2S0X9dd
Telefon Numarası:	0 282 655 73 03	Faks Numarası:	-
e- Posta Adresi:	754891@meb.k12.tr	Web adresi:	https://ulasortaokulu.meb.k12.tr/
Kurum Kodu:	754891	Öğretim Şekli:	Tam Gün

SUNUŞ



Bu plan gelecek 5 yıl içerisinde yapacağımız her türlü eğitim ve eğitim dışı çalışmalarımıza ışık tutmak ve geleceğe güvenle bakmak; bu geleceği bu günden görebilme adına hazırlanmış bir plandır.

Dünyanın her tarafından bütün kurumlar ve birimler hizmet kalitesini artırmak ve geleceğe emin adımlarla ilerlemek için planlı çalışma yapmak zorundadır.

İlkokullar ve Ortaokullar da kurumlarda kalite geliştirme rehberine göre:

Kurumsal değerlendirme sürecinin amacı Stratejik planlama çalışmaları ile Ulaş Ortaokulu'nun değerlendirmesini gerçekleştirmek ve okulumuzun zayıf ve kuvvetli yönleri ile önündeki fırsatların ve karşılaşılabilecek tehditlerin ortaya çıkarılması olarak belirtmektir.

Okulumuzun kendilerini daha iyi değerlendirmeleri ve gelecekte daha bilinçli çalışmaları için kendi öz değerlendirmelerini yapmaları ve stratejik planı hazırlamaları sağlanmıştır.

Bu plan tüm paydaşlar tarafından kabul görüp, personelimiz tarafından özveri ile uygulanması halinde başarıya ulaşacaktır.

Planın hazırlanmasında emeği geçen Strateji Yönetim Ekibine ve uygulanmasında yardımcı olacak AR-GE birimine, tüm kurum ve kuruluşlara öğretmen, öğrenci ve velilerimize teşekkür ederim.

Ahmet Mert SARI
Okul Müdürü

İÇİNDEKİLER

2024-2028 STRATEJİK PLANI	1
SUNUŞ.....	4
1. GİRİŞ VE STRATEJİK PLANIN HAZIRLIK SÜRECİ	7
1.1. Strateji Geliştirme Kurulu ve Stratejik Plan Ekibi	7
1.2. Planlama Süreci:.....	7
2. DURUM ANALİZİ.....	9
2.1. Kurumsal Tarihçe.....	9
2.1 Uygulanmakta Olan Stratejik Planın Değerlendirilmesi	10
2.2. Mevzuat Analizi.....	10
2.3. Üst Politika Belgeleri Analizi	11
2.4. Faaliyet Alanları ile Ürün/Hizmetlerin Belirlenmesi.....	11
2.5. Paydaş Analizi.....	12
Öğrenci Anketi Sonuçları:	13
Veli Anketi Sonuçları:	14
2.6. Okul/Kurum İçi Analiz.....	15
2.7.5 Çevre Analizi (PESTLE).....	22
2.7. 6 GZFT Analizi	23
2.8. Tespit ve İhtiyaçların Belirlenmesi.....	24
3. GELECEĞE BAKIŞ	25
3.1. Misyon.....	26
3.2. Vizyon.....	26
3.3. Temel Değerler.....	26
4.1. Maliyetlendirme	31
5. İZLEME VE DEĞERLENDİRME.....	33
EKLER:	34

1.BÖLÜM

GİRİŞ VE STRATEJİK PLANIN HAZIRLIK SÜRECİ

1. GİRİŞ VE STRATEJİK PLANIN HAZIRLIK SÜRECİ

1.1. Strateji Geliştirme Kurulu ve Stratejik Plan Ekibi

Stratejik Planlama çalışmaları, Millî Eğitim Bakanlığı Strateji Geliştirme Başkanlığının 2022-21 Sayılı Genelgesi gereğince başlatılmıştır.

2024-2028 dönemi stratejik plan hazırlanması süreci Üst Kurul ve Stratejik Plan Ekibinin oluşturulması ile başlamıştır. Ekip tarafından oluşturulan çalışma takvimi kapsamında ilk aşamada durum analizi çalışmaları yapılmış ve durum analizi aşamasında paydaşlarımızın plan sürecine aktif katılımını sağlamak üzere paydaş anketi, toplantı ve görüşmeler yapılmıştır.

Durum analizinin ardından geleceğe yönelim bölümüne geçilerek okulumuzun amaç, hedef, gösterge ve eylemleri belirlenmiştir.

Çalışmaları yürüten ekip ve kurul bilgileri altta verilmiştir.

Tablo 1. Strateji Geliştirme Kurulu ve Stratejik Plan Ekibi Tablosu

Strateji Geliştirme Kurulu Bilgileri		Stratejik Plan Ekibi Bilgileri	
Adı Soyadı	Ünvanı	Adı Soyadı	Ünvanı
AHMET MERT SARI	OKUL MÜDÜRÜ	ARİFE AYDIN	REHBER ÖĞRT.
RAMİS ÖZEN	MÜDÜR YRD.	AHMET ERSOY	TÜRKÇE ÖĞRT.
BİRSEN AKKUŞ	İLK.MAT.ÖĞRT.	SİNEM ÖZTÜRK	İLK.MAT.ÖĞRT.
BÜŞRA YAĞCI	FEN BİL.ÖĞRT.	ÖZLEM DADAK	FEN BİL.ÖĞRT.
EMİNE AKDERE TELER	BİL.TEK.ÖĞRT.	ELİF DEMİR	İNG.ÖĞRT.

1.2. Planlama Süreci:

2024-2028 dönemi stratejik plan hazırlanma süreci Strateji Geliştirme Kurulu ve Stratejik Plan Ekibi'nin oluşturulması ile başlamıştır. Ekip tarafından oluşturulan çalışma takvimi kapsamında ilk aşamada durum analizi çalışmaları yapılmış ve durum analizi aşamasında, paydaşlarımızın plan sürecine aktif katılımını sağlamak üzere paydaş anketi, toplantı ve görüşmeler yapılmıştır. Durum analizinin ardından geleceğe yönelim bölümüne geçilerek okulumuzun/kurumumuzun amaç, hedef, gösterge ve stratejileri belirlenmiştir.

Stratejik Planlama Süresince KVKK'ya dikkat edilmiş olup yapılan tüm çalışmalar Strateji Geliştirme Daire Başkanlığının yayımladığı genelge doğrultusunda takvime bağlı kalınarak gerçekleştirilmiştir.

2.BÖLÜM

DURUM ANALİZİ

2. DURUM ANALİZİ

Stratejik planlama sürecinin ilk adımı olan durum analizi, okulumuzun/kurumumuzun “neredeyiz?” sorusuna cevap vermektedir. Okulumuzun/kurumumuzun geleceğe yönelik amaç, hedef ve stratejiler geliştirebilmesi için öncelikle mevcut durumda hangi kaynaklara sahip olduğu ya da hangi yönlerinin eksik olduğu ayrıca, okulumuzun/kurumumuzun kontrolü dışındaki olumlu ya da olumsuz gelişmelerin neler olduğu değerlendirilmiştir. Dolayısıyla bu analiz, okulumuzun/kurumumuzun kendisini ve çevresini daha iyi tanınmasına yardımcı olacak ve stratejik planın sonraki aşamalarından daha sağlıklı sonuçlar elde edilmesini sağlayacaktır.

Durum analizi bölümünde, aşağıdaki hususlarla ilgili analiz ve değerlendirmeler yapılmıştır;

- Kurumsal tarihçe
- Uygulanmakta olan planın değerlendirilmesi
- Mevzuat analizi
- Üst politika belgelerinin analizi
- Faaliyet alanları ile ürün ve hizmetlerin belirlenmesi
- Paydaş analizi
- Kuruluş içi analiz
- Dış çevre analizi (Politik, ekonomik, sosyal, teknolojik, yasal ve çevresel analiz)
- Güçlü ve zayıf yönler ile fırsatlar ve tehditler (GZFT) analizi
- Tespit ve ihtiyaçların belirlenmesi

2.1. Kurumsal Tarihçe

Okulumuz 1947 yılında köy halkı tarafından 5 derslikli olarak yapılmış ve aynı yıl eğitim öğretime açılmıştır. Bu binaya ilave olarak 1974 yılında kagir şeklinde 2 derslikli ek bir bina daha yapılmış ve anasınıfı olarak kullanılmıştır. 1990 yılında

Bayındırlık ve İskan Bakanlığının denetim elemanlarınca oturulamaz raporu verilmiş ve yıkılarak yerine 12 dershanelik yeni bir bina yapılmıştır. Bu bina 1992-1993 eğitim-Öğretim yılına açılmıştır. Sanayi potansiyeli nedeniyle fazla göç olarak öğrenci sayısı artmıştır. 1997 yılı itibariyle Kırkgöz Köyü İlköğretim Okulu, Esenler Köyü İlkokulu, Ahi Mehmet Köyü İlköğretim Okulu öğrencileri okulumuza taşınmaya başlamış ve öğrenci sayımız artmıştır. 1998 yılında mahallemize yapılan 24 derslikli okul binamızı kullanmaya devam etmektedir.

2.1 Uygulanmakta Olan Stratejik Planın Değerlendirilmesi

Okul öncesi okullaşma, özel eğitime yönlendirme ve erişim, eğitim ve öğretimde özel öğretimin payı, mesleki eğitimin niteliğinin artırılması ve sektör işbirliği, fiziki, mali ve teknolojik altyapıdaki iyileşmeler, ödeneklerin kullanımı, hayır sever yatırımları, izleme ve değerlendirme, web sitelerinin tamamlanma ve güncellenmesi ile idari iş ve işlemlerden kaynaklanan davalar” konularında iyileşmelerin sağlandığı görülmüştür. İyileşme sağlanan alanlara yönelik üçüncü plan dönemi için de çalışmaların devam ettirilerek sürdürülebilirliğin sağlanması hedeflenmiştir. Bu kapsamda gerekli hedef ve stratejiler belirlenerek bunların gerçekleşme durumlarını izlemek üzere göstergeler oluşturulmuştur. Bununla birlikte: “Devamsızlık, erken okul terki, hayat boyu öğrenmeye katılım ve tamamlama, öğrenci başarısı ve öğrenme kazanımları, yabancı dil yeterliliği, beşeri alt yapı” konuları geliştirilmesi gereken öncelikli alanlar olarak tespit edilmiştir. Bu başlıklarda gerekli iyileşmelerin sağlanması amacıyla paydaşların görüş ve önerileri ile durum analizinden yola çıkılarak stratejiler geliştirilmiştir. Okulumuzun 2019-2023 Stratejik Planında belirlenen tema altındaki, stratejik amaç ve stratejik hedefe ulaşmak için belirlenen alt göstergelerden; 47sinde en az % 90 oranında gerçekleşme sağlanmıştır. Bu sayı tüm göstergelerin % 64,05’ine tekabül etmektedir. 12’sinde % 74-79 aralığında gerçekleşme sağlanmıştır. Bu durum stratejik hedefe makul düzeyde ulaşıldığı anlamına gelmektedir. Bu sayı tüm göstergelerin % 13,48’ine tekabül etmektedir. 18’inde ise % 68’nin altında gerçekleşme sağlanmıştır. Bu durum hedefe düşük düzeyde ulaşıldığı ya da hiç ulaşılamadığı anlamına gelmektedir. Bu sayı tüm göstergelerin % 32,47’sine tekabül etmektedir. Sonuç olarak Ulaş İlk/Ortaokulumuzun 2019-2023 Stratejik Planı değerlendirildiğinde; belirlenen stratejik amaç, stratejik hedef ile performans göstergelerine % 81,53 oranında tamamen ya da makul düzeyde ulaşıldığı belirtilebilir. İkinci plan döneminde yürütülen çalışmalar ve olumlu gelişmeler göz önüne alındığında görülen eksiklere rağmen Müdürlüğümüz adına başarılı bir plan dönemi olduğunu söyleyebiliriz.

2.2. Mevzuat Analizi

Ulaş Ortaokulu Müdürlüğü’nün yasal yetki, görev ve sorumlulukları başta T.C. Anayasası olmak üzere; 14/6/1973 tarihli ve 1739 sayılı Millî Eğitim Temel Kanunu, 10.07.2018 tarihli ve 30474 sayılı Resmi Gazete ’de yayımlanarak yürürlüğe giren Cumhurbaşkanlığı Teşkilatı Hakkında Cumhurbaşkanlığı Kararnamesi, 05/1/1969 tarih ve **10705** sayılı Resmî Gazetede yayınlanan İlköğretim ve Eğitim Kanunu esaslarına göre belirlenmektedir. Bahsi geçen yönetmelik; organizasyon yapısı, yöneticilerin görevleri ve işbölümü, hizmet birimleri ve oluşturulan kurul/komisyonları kapsamaktadır. Anayasanın “Eğitim ve Öğrenim Hakkı ve Ödevi” başlıklı 42. Maddesi, 10.07.2018 tarihli ve 30474 sayılı Resmi Gazete’de yayımlanarak yürürlüğe giren Cumhurbaşkanlığı Teşkilatı Hakkında Cumhurbaşkanlığı Kararnamesi ile Bakanlık teşkilatı “Okul öncesi, ilk ve ortaöğretim çağındaki öğrencileri bedenî, zihnî, ahlaki, manevî, sosyal ve kültürel nitelikler yönünden geliştiren ve insan haklarına dayalı toplum yapısının ve küresel düzeyde rekabet gücüne sahip ekonomik sistemin gerektirdiği bilgi ve becerilerle donatarak geleceğe hazırlayan eğitim ve öğretim programlarını tasarlamak, uygulamak, güncellemek; öğretmen ve öğrencilerin eğitim ve öğretim hizmetlerini bu çerçevede yürütmek ve denetlemekle sorumlu tutulmuştur. Ergene Okul Müdürlüğümüz, bu sorumlulukları yerel ölçekte ilgili mevzuat hükümleri gereğince yerine getirmektedir. Okul Müdürlüğümüz hizmetin özelliklerine göre müdür yardımcılarımız ve öğretmenlerimiz ile sürekli kurul ve komisyonlardan meydana gelmektedir.

2.3. Üst Politika Belgeleri Analizi

Tablo 1. Üst Politika Belgeleri Analizi Tablosu

Üst Politika Belgesi	İlgili Bölüm/Referans	Verilen Görevler/İhtiyaçlar
5018 Kamu Mali Yönetimi ve Kontrol Kanunu	MADDE 17.	Gelir ve gider tekliflerinin hazırlanmasında; a) Orta vadeli programda belirlenen temel büyüklükler ile ilke ve esaslar, ^[26] b) Kalkınma planı ve yıllık program öncelikleri ile kurumun stratejik planları çerçevesinde belirlenmiş ödenek tavanları, c) Kamu idarelerinin stratejik planları ile uyumlu çok yıllık bütçeleme anlayışı, d) İdarenin performans hedefleri, dikkate alınır.
Tekirdağ İl MEM 2024-2028 Stratejik Plan	Misyon	Eleştirel düşünme, problem çözme, yaratıcılık, yenilenme gibi 21. yüzyıl becerileri ile donatılmış, millî birlik ve demokrasi bilincine sahip, erdemli paylaşımcı, çözüm odaklı ve öğrenmeyi yaşam tarzı haline getirmiş bireyler yetiştirmek.
2023 Eğitim Vizyonu	İlköğretime Devam	Devamsızlık ve terk riski altındaki çocukları erken belirlemeye yönelik bir sistem kurulacaktır.
Kamu Kurum ve Kuruluşları İçin Stratejik Planlama Kılavuzu(3.sürüm)	Kamuda Stratejik Planlamanın Önemi	Kamu yönetimi ve kamu mali yönetimi reformları çerçevesinde kamu idarelerinde uygulanmakta olan stratejik yönetim süreci; kamunun orta ve uzun vadede odaklanmak istediği önceliklerin belirlenmesi,
Ergene İlçe MEM 2024-2028 Stratejik Plan	Paydaş Analizi	Paydaşların görüş, öneri ve beklentilerinin stratejik planlama sürecine dahil edilmesi

2.4. Faaliyet Alanları ile Ürün/Hizmetlerin Belirlenmesi

Tablo 2. Faaliyet Alanlar/Ürün ve Hizmetler Tablosu

Faaliyet Alanı	Ürün/Hizmetler
Öğretim-egitim faaliyetleri	Öğrenci İşleri Kayıt-nakil işleri Devam-devamsızlık Sınıf geçme Sınav hizmetleri
Rehberlik faaliyetleri	Öğrencilere rehberlik yapmak Velilere rehberlik etmek Rehberlik faaliyetlerini yürütmek Üst Kurum Yönlendirmesinde bulunmak LGS ve Üst Öğrenim Sınavlarına Hazırlama
Sosyal faaliyetler	Düzenlenecek olan faaliyetler ile müze ve ören yerleri gezileri, kermes vb. etkinlikler
Sportif faaliyetler	Okulumuz ilkokul dalında sportif faaliyetler(3*3 Basketbol, İFET vb.) Okulumuz ortaokul dalında GSB Okul Sporları faaliyetleri Okul içi turnuvalar
Kültürel ve sanatsal faaliyetler	Resim sergisi Fuarlar
İnsan kaynakları faaliyetleri (mesleki gelişim faaliyetleri, personel etkinlikleri...)	Hizmetiçi Eğitimlere aktif katılım Aylık olağan değerlendirme toplantıları
Okul aile birliği faaliyetleri	Aylık olağan toplantılar Kermes
Öğrencilere yönelik faaliyetler	Öğrencilere yönelik sportif, sanatsal ve kültürel etkinlikler(Gezi,Turnuva vb.)
Ölçme değerlendirme faaliyetleri	8.sınıflarımıza derslerine yardımcı deneme sınavları Ara sınıflarımıza yönelik sınavlar ve deneme sınavları
Öğrenme ortamlarına yönelik faaliyetler	Akıllı tahtalarla beraber eğitim ve öğretime olan erişimşn artırılması sağlandı.
Ders dışı faaliyetler	Okulumuzda satranç alanında ders dışı eğitim egzersizleri

2.5. Paydaş Analizi

Paydaş analizi kapsamında, öncelikle paydaşlar belirlenerek iç ve dış paydaş olarak tasnif edilmiştir. Katılımcılığı artırmak ve paydaş görüşlerini plana yansıtılabilmek amacıyla anket uygulaması, mülakat, atölye çalışması ve toplantılardan yararlanılmıştır.

Tablo 3. Paydaş Sınıflandırma ve Önceliklendirme Tablosu

PAYDAŞLAR	İÇ PAYDAŞ	DIŞ PAYDAŞ	ÖNCELİĞİ (5 Yüksek Öncelik -1 Düşük Öncelik)
Millî Eğitim Bakanlığı		X	5
Tekirdağ Valiliği		X	4
İl Millî Eğitim Müdürlüğü		X	5
Kaymakamlık		X	4
İlçe Millî Eğitim Müdürlüğü		X	5
Öğretmenler	X		5
Öğrenciler	X		5
Veliler		X	5
Okul Aile Birliği	X		5
Diğer çalışanlar	X		5
Güvenlik Güçleri (Emniyet, Jandarma)		X	4
Muhtarlık		x	3

Paydaş anketlerine ilişkin ortaya çıkan temel sonuçlar şu şekildedir:

Öğrenci Anketi Sonuçları:

Öğrencilerin öğretmenleri, okul idaresi ve okul rehberlik servisi ile rahatlıkla görüşebildikleri tespit edilmiştir.

Anket sonucuna göre öğrencilerin % 48 den fazlasının ilk üç maddeye kesinlikle katılıyorum ile katılıyorum seçeneklerini işaretledikleri tespit edilmiştir.% 19 nın altında kalan bir kısım katılmıyorum seçeneğini işaretlemiştir. Okulumuzda herhangi bir iletişim problemi bulunmamaktadır.

(Okula ilettiğimiz öneri ve isteklerimiz dikkate alınır)' ye öğrencilerin toplamda % 79 ının olumlu yanıt verdiği % 18 inin olumsuz yanıt verdiği % 13 lik bir dilimin kararsız kaldığı tespit edilmiştir.

“Okulda kendimi güvende hissediyorum” maddesine öğrencilerin % 84 ü kesinlikle katılıyorum ve katılıyorum seçeneklerini işaretlemişlerdir. Güvenlik tedbirlerinin yeterli olduğu düşünülmektedir.

Okulda öğrencilerle ilgili kararlarda öğrencilerin görüşleri alınır” (madde 6) çıkan sonuca göre öğrencilerin % 6 inin olumsuz yanıt verdiği % 10 unun kararsız kaldığı görülmüştür.

Öğretmen Anketi Sonuçları:

Yüzde oranlarına bakıldığında 1,2,3,4 .5 maddelerde kesinlikle katılıyorum seçeneğinin %75 nin üstünde işaretlendiği kararsızım seçeneğinin hiç işaretlenmediği tespit edilmiştir.Öğretmenler ve okul idaresi arasında iletişimin güçlü olduğu öğretmenlerin olumlu bir benlik algısı oluşturduğu görülmektedir.

Anket sonucuna göre yeteriz olarak görülebilecek tek durumun okulun fiziki şartları ile araç gereç durumunu anlatan madde madde6 ve madde 12 olduğu düşünülebilir.Bu maddelerde küçük bir yüzde dahi olsa kararsızım ile kısmen katılıyorum seçeneklerinin işaretlendiği tespit edilmiştir.

Madde 7(okulda çalışanlara yönelik sosyal faaliyetler düzenlenir) ye göre öğretmenlerimizin %45 kararsızım, %55 kısmen katılıyorum seçeneğini işaretledikleri tespit edilmiştir.

Madde 3 analizine göre %4 olumsuz %96 olumlu yanıt alınmıştır.

Madde 5 analizine göre çalıştığı okulun kendini geliştirme imkanı tanıdığı maddesine olumsuz yanıt veren öğretmen oranı %22'dir.

Veli Anketi Sonuları:

Yüzde oranlarına bakıldığında 1,2,3,4 .5 maddelerde kesinlikle katılıyorum seçeneğinin %50 nin üstünde işaretlendiğı kararsızım seçeneğinin hiç işaretlenmediğı tespit edilmiştir.Öğretmenler ve okul idaresi arasında iletişimin güçlü olduğı öğretmenlerin olumlu bir benlik algısı oluşturduğı görülmektedir.

Anket sonucuna göre yeteriz olarak görülebilecek tek durumun okulun fiziki şartları ile araç gereç durumunu anlatan madde madde6 ve madde 12 olduğı düşünülebilir.Bu maddelerde %32 kararsızım %68 ile kısmen katılıyorum seçeneklerinin işaretlendiğı tespit edilmiştir.

Madde 7(okulda çalışanlara yönelik sosyal faaliyetler düzenlenir) ye göre öğretmenlerimizin %30 kararsızım, %10 kısmen katılıyorum seçeneğini işaretledikleri tespit edilmiştir.

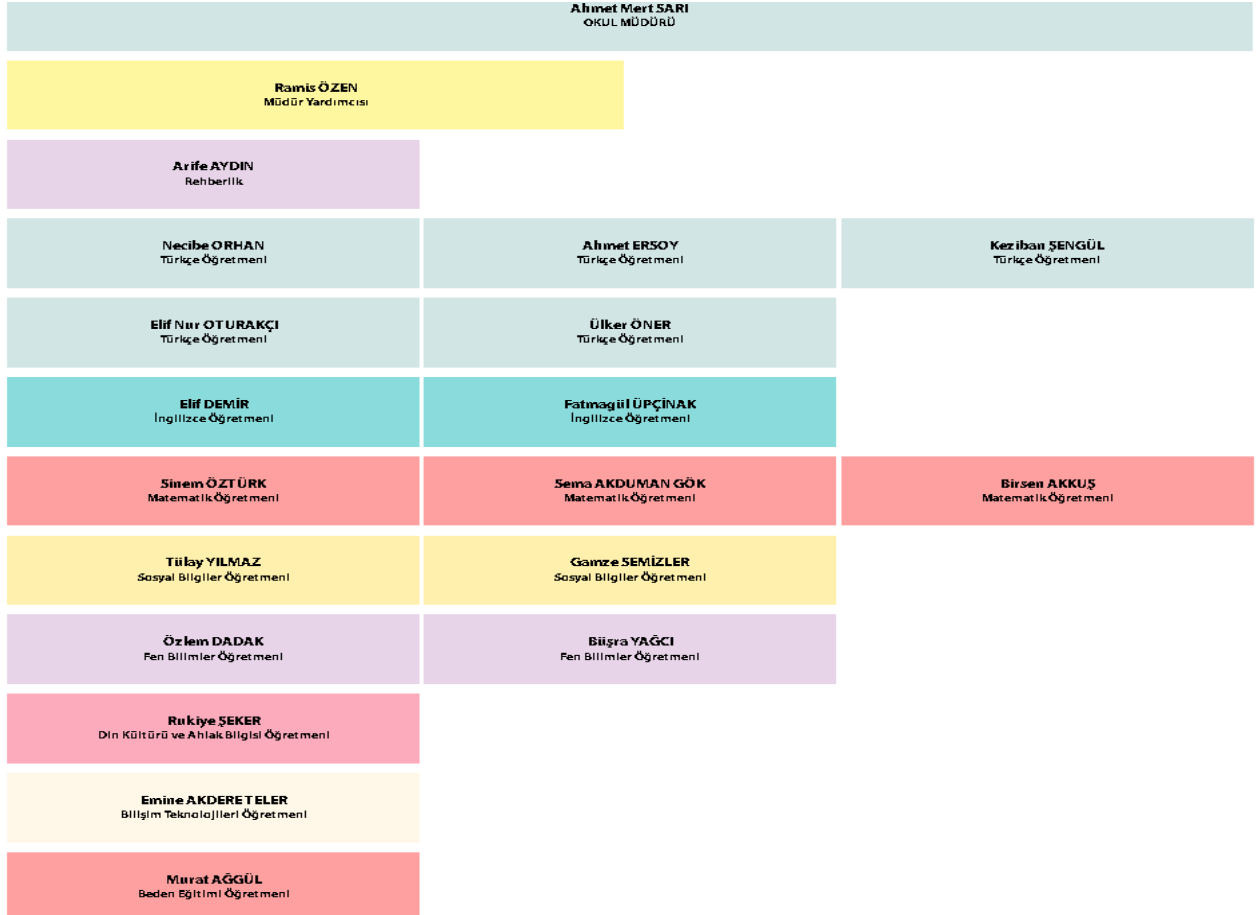
Madde 5 analizine göre çalıştığı okulun kendini geliştirme imkanı tanıdığı maddesine olumsuz yanıt veren öğretmen oranı %27'dir.

2.6. Okul/Kurum İçi Analiz

Okulumuz ilk ve ortaokul olmak üzere aynı çatı altında eğitim öğretime devam etmektedir. Bu sebeple okul müdürlüğümüz ilkokul müdürlüğü çatısı altındadır. Okulumuz 1 ortaokul müdür yardımcısından oluşmaktadır. Kurumumuzda 19 öğretmenimiz mevcut olmakla beraber tamamı eğitim fakültesi çıkışlıdır. Yapılan anket ve değerlendirmeler sonucunda okulun ivme kazanan nüfusu bulunmakta bu sebeple sınıf ve derslik ihtiyacı doğmaktadır. Okulumuza 2023/2024 Eğitim-Öğretim Yılı itibariyle etkileşimli tahta takılmıştır. Ancak henüz alt yapı çalışmaları tamamlanmamış olup 35 mbP internet hızı kullanılmaktadır.

2.7.1 Teşkilat Şeması

ULAŞ ORTAOKULU TEŞKİLAT ŞEMASI



İnsan Kaynakları

Bu bölümde; okulumuz personeline ilişkin nicel veriler ile personelin sahip olduğu niteliklerin analizi yapılmıştır.

BİLGİLER	İLKOKUL
Kurumun sahip olduğu toplam norm kadro sayısı	17
Çalışan toplam personel sayısı	17
İhtiyaç duyulan branşlar ve ihtiyaç sayısı	Türkçe Öğretmenliği 2 Müzik Öğretmenliği 1 Görsel Sanatlar Öğretmenliği 1 Teknoloji Tasarım Öğretmenliği 1
Buna bağlı olarak yapılan istihdam sayısı	3 ücretli öğretmen çalışmaktadır.
Personelin nasıl atandığı	Bakanlık
Varsa geçici personelin alındığı kaynağı	İlçe Milli Eğitim Müdürlüğü
Kadrosu olmayıp da sözleşmeli çalıştırılan personelin sayısı	-
Eğitim düzeyi, gönüllü olarak aldığı diğer görevler	Lisans Mezunu
Okul/kuruma son iki yılda gelen giden personel sayısı mümkün ise neden okul/kurumdan tayin istedikleri	-8 personel giden, 4 personel gelen (Tayin ile)
Ortalama okulda çalışma yılı	-3,8 Yıl
Ortalama hizmet içi eğitim saati	- 7

Tablo 5. Çalışanların Görev Dağılımı

Çalışanın Ünvanı	Görevleri
Okul /Kurum Müdürü	Okul Genel Kral ve Kanun içinde İşleyişini Sağlamak
Müdür Yardımcısı	Okulun iş ve işlemlerini yürütmek, müdürün verdiği görevleri sağlamak,
Öğretmenler	Eğitim Öğretim faaliyetlerini okul müdürünün ve bakanlığın verdiği kurallara bağlı kalarak sağlamak, kulüp işlerini yürütmek, nöbet tutmak, müdürün verdiği diğer görevleri yürütmek
Yardımcı Hizmetler Personeli	Okulun aksayan ve tadilatını gerektiren işlemler, temizlik

Tablo 6. İdari Personelin Hizmet Süresine İlişkin Bilgiler

Hizmet Süreleri	2021 Yıl İtibarıyla	
	Kişi Sayısı	%
1-4 Yıl	1	100
5-6 Yıl	-	-
7-10 Yıl	-	-
10.....Üzeri	-	-

Tablo 7. Öğretmenlerin Hizmet Okuldaki Hizmet Süreleri (2023-2024 Yıl İtibarıyla)

Hizmet Süreleri	Kadın	Erkek	Toplam
		12	5
1-3 Yıl	6	2	8
4-6 Yıl	4	2	6
7-10 Yıl	2	1	3
11-15 Yıl	-	-	-
16-20	-	-	-
20 ve üzeri	-	-	-

Tablo 8. Kurumdaki Mevcut Hizmetli/ Memur Sayısı

	Görevi	Erkek	Kadın	Eğitim Durumu	Hizmet Yılı	Toplam
	Hizmetli	-	-	-	-	-

Tablo 9. Okul/kurum Rehberlik Hizmetleri

Mevcut Kapasite				Mevcut Kapasite Kullanımı ve Performans					
Psikolojik Danışman Norm Sayısı	Görev Yapan Psikolojik Danışman Sayısı	İhtiyaç Duyulan Psikolojik Danışman Sayısı	Görüşme Odası Sayısı	Danışmanlık Hizmeti Alan			Rehberlik Hizmetleri İle İlgili Düzenlenen Eğitim/Paylaşım Toplantısı vb. Faaliyet Sayısı		
				Öğrenci Sayısı	Öğretmen Sayısı	Veli Sayısı	Öğretmenlere Yönelik	Öğrencilere Yönelik	Velilere Yönelik
1	1	0	1	336	-	56	1	28	17

2.7.2. Teknolojik Düzey

Okulumuzun teknolojik altyapısı ve teknolojiyi kullanabilme düzeyine ilişkin analizi yapılmıştır.

Tablo 10. Teknolojik Araç-Gereç Durumu

Araç-Gereçler	Mevcut Durum	İhtiyaç
Etkileşimli Tahta	-	12
İnternet Alt Yapısı	-	-
Fotokopi Makinesi	-	-

Tablo 11. Fiziki Mekân Durumu

Fiziki Mekân	Var	Yok	Adedi	İhtiyaç
Öğretmen Çalışma Odası		x		
Ekipman Odası		x		
Kütüphane	x		1	0
Rehberlik Servisi		X		1
Resim Odası		x		1
Müzik Odası		x		1
Çok Amaçlı Salon		x		1
Spor Salonu		x		1

2.7.3. Mali Kaynaklar

Okul/Kurumun mali kaynak analizi aşağıda belirtilmiştir.

Bütçe iş ve işlemleri okul müdürlüğü denetiminde okul aile birliği tarafından yürütülmektedir. Bakanlık tarafından gönderilen bütçe ise okul müdürlüğü tarafından yürütülmektedir.

Tablo 12. Kaynak Tablosu

Kaynaklar	2023	2024	2025	2026	2027	2028
Genel Bütçe	Kaynaklar	2023	2024	2025	2026	2027
Okul Aile Birliği	Genel Bütçe	50.000	60.000	70.000	80.000	90.000
Özel İdare	Okul Aile Birliği	227.592,57	30.000	40.000	50.000	60.000
Kira Gelirleri	Özel İdare	-				
Döner Sermaye	Kira Gelirleri	13.673,52	21.107,2	24.000	26.000	28.000
Dış Kaynak/Projeler	Döner Sermaye					
Diğer	Dış Kaynak/Projeler					
TOPLAM	Diğer					

Tablo 13. Gelir-Gider Tablosu

YILLAR	2021		2022		2023	
HARCAMA KALEMLERİ	GELİR	GİDER	GELİR	GİDER	GELİR	GİDER
Temizlik		9000		19000		25000
Küçük Onarım						
Bilgisayar Harcamaları		130000		120000		0
Büro Makinaları Harcamaları				22000		
Telefon	141.500		127.500		132.500	
Sosyal Faaliyetler						
Kırtasiye		2500		2800		3000
GENEL						

2.7.4. İstatistiki Veriler

ULAŞ ORTAOKULU İSTATİSTİKİ BİLGİLER

SORULAR	2021	2022	2023
Öğrenci durumu	287	299	336
-Kaynaştırma	9	14	17
-Sınıf Mevcudu Ortalama	24	26	28
-En çok Sınıf Mevcudu	33	32	40
-En Az Sınıf Mevcudu	26	24	21
Öğrenci kursları	12	12	6
-Görev Alan Öğretmen	6	6	6
-Katılan Öğrenci Sayısı	47	54	23
Okul/kurumun akademik başarısı	%89	%88	%94
-Ulusal düzeyde yapılan sınavlarda başarı sağlayan öğrenci sayısı	0	0	0
-Sınıfını doğrudan geçen öğrenci sayısı/oranı,	98	98	98
-Sınıf tekrarı yapan öğrenci sayısı/oranı	0	0	0
Okul/kurumda yapılan kültürel faaliyetleri(GEZİ)	0	0	1
Öğrenci devam durumu	%98	%98	%99
Personel devam durumu	1 Doğum İzni	2 Doğum İzni	-
Rehberlik hizmetleri			
- Yararlanan Öğrenci	124	127	204
- Yararlanan Veli Sayısı	12	19	45
Isınma durumu	Doğalgaz	Doğalgaz	Doğalgaz
Sivil savunma çalışmaları			
- Baca Temizliği	X	X	X
- Kombi Bakımı	X	X	X
Okul/kurumun öncülük ettiği iyi işler, organizasyonlar, aldığı ödüller	-	-	- OKUL SPORLARI(Voleybol,Bocce, Futbol,Futsal)

2.7.5 Çevre Analizi (PESTLE)

Çevre analiziyle okul/kurum üzerinde etkili olan veya olabilecek politik, ekonomik, sosyo-kültürel, teknolojik, yasal çevresel dış etkenlerin tespit edilmesi amaçlanmıştır. **Tablo 13 PESTLE Analiz Tablosu**

Politik-Yasal etkenler	Ekonomik etkenler
<ul style="list-style-type: none">● Kalkınma Planı ve Orta Vadeli Program,● Bakanlık, il ve ilçe stratejik planlarının incelenmesi,● Yasal yükümlülüklerin belirlenmesi,● Oluşturulması gereken kurul ve komisyonlar,● Okul/kurum çevresindeki politik durum.	<ul style="list-style-type: none">● Okul/kurumun bulunduğu çevrenin genel gelir durumu,● İş kapasitesi,● Okul/kurumun gelirini arttırıcı unsurlar,● Okul/kurumun giderlerini arttıran unsurlar,● Tasarruf sağlama imkânları,● İşsizlik durumu,● Mal-ürün ve hizmet satın alma imkânları,● Kullanılabilir bütçe
Sosyokültürel etkenler	Teknolojik etkenler
<ul style="list-style-type: none">● Kariyer beklentileri,● Ailelerin ve öğrencilerin bilinçlenmeleri,● Aile yapısındaki değişimler (geniş aileden çekirdek aileye geçiş, erken yaşta evlenme vs.),● Nüfus artışı,● Göç,● Nüfusun yaş gruplarına göre dağılımı,● Hayat beklentilerindeki değişimler (Hızlı para kazanma hırsları, lüks yaşama düşkünlük, kırsal alanda kentsel yaşam),● Beslenme alışkanlıkları,● Değerler, mesleki etik kuralları vb.	<ul style="list-style-type: none">● Okul/kurumun teknoloji kullanım durumu● e- Devlet uygulamaları,● Dijital Platformlar üzerinden uzaktan eğitim imkânları,● Okul/kurumun sahip olmadığı teknolojik araçlar● Personelin ve öğrencilerin teknoloji kullanım kapasiteleri,● Personelin ve öğrencilerin sahip olduğu teknolojik araçlar,● Teknoloji alanındaki gelişmeler● Teknolojinin eğitimde kullanımı
Çevresel Etkenler	
<ul style="list-style-type: none">● Hava ve su kirlenmesi,● Toprak yapısı,● Bitki örtüsü,● Doğal kaynakların korunması için yapılan çalışmalar,● Çevrede yoğunluk gösteren hastalıklar,● Doğal afetler (deprem kuşağında bulunma, Covid 19, kene vakaları vb.)	

2.7. 6 GZFT Analizi

Okul/kurumun güçlü ve zayıf yönleri ile okul/kurum dışında oluşabilecek fırsatlar ve tehditler belirlenmiştir.

Tablo 14 GZFT Listesi

İç Çevre	
Güçlü Yönler	Zayıf Yönler
Sınıf mevcutlarının kalabalık olmaması	Davranış bozukluğu gösteren bazı öğrencilerin olması.
Genç dinamik bir eğitim kadrosuna sahip olması	Sınıf sayısı ve kapasitesinin yetersiz olması
Eğitime uygun bir okul binasına sahip olması, Okulun kamera sistemine sahip olması, Okulun fiziki alanlarının geliştirilmeye açık olması	Müzik salonunun bulunmaması, Gösteri salonunun bulunmaması, Gösterilerde kullanılan ses sisteminin yetersiz olması, Spor salonunun bulunmaması, Sınıflarda bilgisayar ve projeksiyon kullanımının yetersiz olması, Fen laboratuvarının araç gereç ve donanımının yetersiz olması
Okul bahçesinin geniş ve sportif faaliyetlere uygun olması	Çalışan velilere ulaşmakta yaşanan zorluklar

Dış Çevre	
Fırsatlar	Tehditler
Kararlar (AB Projeleri, Okul Öncesi Eğitimin artırılması)	Değişen sınav sistemleri
Bulunduğu çevrede sportif ve sosyal etkinlikler yönünden başarılı bir okul olması,	Veli eğitim seviyesinin düşüklüğü ve okula verilen desteğin az olması
Bilgisayar ve internet kullanımının artması	Öğretmenlerin kanunen korunamaması

2.8. Tespit ve İhtiyaçların Belirlenmesi

Gelişim ve sorun alanları analizi ile GZFT analizi sonucunda ortaya çıkan sonuçların planın geleceğe yönelim bölümü ile ilişkilendirilmesi ve buradan hareketle hedef, gösterge ve eylemlerin belirlenmesi sağlanmaktadır.

Gelişim ve sorun alanları ayrımında eğitim ve öğretim faaliyetlerine ilişkin üç temel tema olan Eğitime Erişim, Eğitimde Kalite ve kurumsal Kapasite kullanılmıştır. Eğitime erişim, öğrencinin eğitim faaliyetine erişmesi ve tamamlamasına ilişkin süreçleri; Eğitimde kalite, öğrencinin akademik başarısı, sosyal ve bilişsel gelişimi ve istihdamı da dâhil olmak üzere eğitim ve öğretim sürecinin hayata hazırlama evresini; Kurumsal kapasite ise kurumsal yapı, kurum kültürü, donanım, bina gibi eğitim ve öğretim sürecine destek mahiyetinde olan kapasiteyi belirtmektedir.

3. BÖLÜM

GELECEĞE BAKIŞ

3.1. Misyon

Her yeni düşünce bir uygarlığın; her eğitimli insan çağdaş ve güçlü bir Türkiye'nin müjdecisidir. Geleceğin Türkiye'sini güneş gibi aydınlatmak, yıldızlar kadar yükseltmek ve çağdaş uygarlık düzeyinin üstüne çıkarmak, bilimin ışığında yürümek için elele vermek. Türk Milli Eğitiminin genel amaç ve temel ilkeleri ile Atatürk Devrim ilkeleri doğrultusunda yasa ve diğer mevzuatın ışığında; milli birlik ve bütünlük içinde iktisadi, sosyal ve kültürel kalkınmanın desteklenmesi, hızlandırılması ve çağdaş uygarlığın yapıcı, yaratıcı, seçkin bir ortağı olan bireyler yetiştirilmesinde araç olan eğitim öğretim sürecini düzenleyen eğitim sistemi ve işleyişinin etkin bir şekilde yerine getirilmesi, eğitim bilimlerindeki çağdaş yenilik ve gelişmeleri takip ederek araştırmalar yapılarak geliştirilmesi; bağlı kurumların ve çalışanların etkinlik ve verimlilikleri ile çalışan ve hizmet alanların memnuniyetlerinin artırılması ve geliştirilmesini sağlamaktır.

3.2. Vizyon

Eğitim sevgi ile başlar" parolasıyla öğrenci ve veli memnuniyeti oluşturmadaki kararlılığı, üstün nitelikli eğitim kadrosu, modern alt yapısı ve öğrenci merkezli eğitim uygulamaları ile Türkiye'ye model oluşturmak, dünyada isim yapmış eğitim kurumlarından biri olmak, sosyal, kültürel ve sportif faaliyet denince akla gelen ilk okul olmak, aktif öğrenmeyi sağlamak amacıyla eğitim teknolojilerinden en iyi şekilde faydalanan, doğa gezileri ile çevre bilinci veren, öğrencileri çeşitli projeler tasarlamaya ve bunları gerçekleştirmeye yönelten, sanat etkinliklerini ve kültürel etkinlikleri eğitim programlarıyla birleştiren, kültür sanat merkezi niteliği kazanmış bir okul ortamı oluşturmak. Milli değerlerinin bilincinde olan, bilim ve teknolojinin ışığında; öğrenmeyi öğrenen, sorgulayan, üreten, güvenilir, paylaşımcı bireyler yetiştiren, kalitede öncü bir kurum olmak.

3.3. Temel Değerler

- 1) Görevlerin yerine getirilmesinde objektiflik ilkesinin uygulandığı,
- 2) Tüm ilişkilerde İnsana Saygı esasının uygulandığı; çalışan ve hizmet alanların beklenti duygu ve düşüncelerine değer verildiği,
- 3) Çalışmalardaki etkililik ve verimliliğin ekip çalışmalarıyla sağlanacağı anlayışı kabullenilerek ekip

Tablo 15 Amaç, Hedef, Gösterge ve Stratejilere İlişkin Tablolar

TEMA	EĞİTİM-ÖĞRETİME ERİŞİM ve KATILIM								
Amaç 1	Öğrencilerin eğitim öğretime etkin katılımlarıyla donanımlı olarak bir üst öğrenime geçişi sağlanacaktır								
Hedef 1.1	Öğrenme kayıpları önleyici çalışmalar yapılarak azaltılacaktır.								
Performans Göstergeleri	Hedefe Etkisi (%)	Başlangıç Değeri	2024	2025	2026	2027	2028	İzleme Sıklığı	Rapor Sıklığı
PG 1.1.1 Kayıt bölgesindeki öğrencilerden okula kayıt yaptıranların oranı	25	80	85	90	95	96	97	6 Ay	6 Ay
PG 1.1.2. 20 gün ve üzeri özürsüz devamsızlık yapan öğrenci oranı (%)	25	3	3	2	1	1	1	6 Ay	6 Ay
PG 1.1.3 Okula yeni başlayan öğrencilerden oryantasyon eğitimine katılanların oranı (%)	25	80	85	90	95	96	97	6 Ay	6 Ay
PG 1.1.4. Destekleme ve yetiştirme kurslarına devam eden öğrencilerin katılım sağladığı derslerin not ortalaması	25	45	50	55	60	65	70	6 Ay	6 Ay
Koordinatör Birim	Müdür Yardımcısı, Rehberlik Servisi, Zümre Başkanları								
İş birliği Yapılacak Birimler	Öğretmenler,Hizmetliler,Veliler								
Riskler	<ul style="list-style-type: none"> - Artan Nüfus - Bilinçsiz veliler - Öğrencileri çevresel Etkenlerden etkilenmesi - Öğrencileri bilinçsiz teknoloji kullanımı - Velileri ilgisizliği 								
Stratejiler	<ul style="list-style-type: none"> - Veli bilgilendirme seminerleri - Öğrenci bilgilendirme seminerleri - Çevresel faktörlerin içselleştirilmesi 								
Maliyet Tahmini	125000 TL								
Tespitler	Velilerin ilgisiz olması ve bilinçsiz yaklaşımı öğrencilerin karakteristik özelliklerinde değişmelere sebep olmaktadır. Bununla ilgili seminer ve çalışmalar planlanacaktır.								
İhtiyaçlar	<ul style="list-style-type: none"> - Seminerler düzenlenmesi - Bilgilendirici afiş ve gazete çalışmalara yer verilmesi 								

TEMA	EĞİTİM-ÖĞRETİMDE KALİTE									
Amaç 2	Öğrencilere medeniyetimizin ve insanlığın ortak değerleriyle çağın gereklerine uygun bilgi, beceri, tutum ve davranışlar kazandırılacaktır..									
Hedef 2.1	Öğrencilerin akademik başarılarıyla birlikte tasarım ve girişimcilik yönlerini artırmaya yönelik bütüncül çalışmalar yürütülecektir.									
Performans Göstergeleri	Hedefe Etkisi	Başlangıç Değeri	2024	2025	2026	2027	2028	İzleme Sıklığı	Rapor Sıklığı	
PG 2.1.1 Öğrenci Başına Okunan Kitap Sayısı	25	10	15	20	25	30	35	6 Ay	6 Ay	
PG 2.1.2 Yabancı Dil Dersi Yıllık Ortalama Puan Ortalaması	25	58	65	70	75	75	75	6 Ay	6 Ay	
PG 2.1.3 Türkçe dersi yıl sonu puanı ortalaması	25	50	55	60	65	70	75	6 Ay	6 Ay	
PG 2.1.4 Okulun katılım sağladığı ulusal ve uluslararası proje sayısı	25	0	1	2	3	4	5	6 Ay	6 Ay	
Koordinatör Birim	Müdür Yardımcısı, Rehberlik Servisi, Zümre Başkanları									
İş birliği Yapılacak Birimler	BT Rehber Öğretmen, Öğrenciler ve veliler									
Riskler	<ul style="list-style-type: none"> - Artan Nüfus - Bilinçsiz veliler - Öğrencileri çevresel Etkenlerden etkilenmesi - Öğrencileri bilinçsiz teknoloji kullanımı - Velileri ilgisizliği 									
Stratejiler	<ul style="list-style-type: none"> - Paydaşlarla işbirliği yapılarak eğitimlerin verilmesi sağlanacaktır 									
Maliyet Tahmini	125000TL									
Tespitler	Velilerin ilgisiz olması ve bilinçsiz yaklaşımı öğrencilerin karakteristik özelliklerinde değişmelere sebep olmaktadır. Bununla ilgili seminer ve çalışmalar planlanacaktır.									
İhtiyaçlar	<ul style="list-style-type: none"> - Seminerler düzenlenmesi - Bilgilendirici afiş ve gazete çalışmalarına yer verilmesi 									

TEMA	KURUMSAL KAPASİTE								
Amaç 3	Okulun eğitimin temel ilkeleri doğrultusunda niteliğini artırmak amacıyla kurumsal kapasite geliştirilecektir.								
Hedef 3.1	Eğitim ve öğretimin sağlıklı ve güvenli bir ortamda gerçekleştirilmesi için okul sağlığı ve güvenliği geliştirilecektir.								
Performans Göstergeleri	Hedef Etkisi	Başlangıç Değeri	2024	2025	2026	2027	2028	İzleme Sıklığı	Rapor Sıklığı
PG 3.1.1 Bağımlılıkla mücadele ile ilgili konularda eğitim alan öğrenci ve öğretmen sayısı	25	189	200	210	220	230	240	6 Ay	6 Ay
PG 3.1.2 Sivil savunma eğitimlerine katılan öğrenci ve öğretmen sayısı	25	215	250	275	300	350	375	6 Ay	6 Ay
PG 3.1.3 Afet ve acil durum tatbikat sayısı	25	1	2	3	4	5	6	6 Ay	6 Ay
PG 3.1.4 Öğretmen memnuniyet oranı	25	165	200	210	220	230	250	6 Ay	6 Ay
Koordinatör Birim	Müdür Yardımcısı, Rehberlik Servisi, Zümre Başkanları								
İş birliği Yapılacak Birimler	İdare, Veliler, Öğrenciler, Yerel Hizmetler, Öğretmenler								
Riskler	- Alan Yetersizliği								
Stratejiler	- Alanların etkin kullanımı - Bilinçli Eğitim ve Seminerler								
Maliyet Tahmini	100.000TL								
Tespitler	- Okul alanlarının etkili kullanılması								
İhtiyaçlar	- Bahçe Düzenlemesi ve tefrişatı - Etkin görünümlük								

4.BÖLÜM

MALİYETLENDİRME

4.1. Maliyetlendirme

Tablo 16 Tahmini Maliyet Tablosu

	2024	2025	2026	2027	2028	Toplam Maliyet
Amaç 1	15000	20000	25000	30000	35000	125000
Hedef 1.1	15000	20000	25000	30000	35000	125000
Amaç 2	15000	20000	25000	25000	30000	125000
Hedef 2.1	15000	20000	25000	25000	30000	125000
Amaç 3	10000	15000	20000	25000	30000	100000
Hedef 3.1	10000	15000	20000	25000	30000	100000
Genel Yönetim Giderleri	20000	25000	30000	35000	40000	150000
TOPLAM	60000	80000	100000	115000	135000	500000

5.BÖLÜM

İZLEME VE DEĞERLENDİRME

5. İZLEME VE DEĞERLENDİRME

Okulumuz Stratejik Planı izleme ve değerlendirme çalışmalarında 5 yıllık Stratejik Planın izlenmesi ve 1 yıllık gelişim planının izlenmesi olarak ikili bir ayrıma gidilecektir. Stratejik planın izlenmesinde 6 aylık dönemlerde izleme yapılacak denetim birimleri, il ve ilçe millî eğitim müdürlüğü ve Bakanlık denetim ve kontrollerine hazır halde tutulacaktır. Yıllık planın uygulanmasında yürütme ekipleri ve eylem sorumlularıyla aylık ilerleme toplantıları yapılacaktır. Toplantıda bir önceki ayda yapılanlar ve bir sonraki ayda yapılacaklar görüşülüp karara bağlanacaktır.

EKLER:**EK-1 Paydaş Anketleri**

Öğretmen, öğrenci ve veli anket örnekleri klasör ekinde olup okullarınızda uygulanarak sonuçlarından paydaş analizi bölümü ve sorun alanlarının belirlenmesinde yararlanabilirsiniz.

NO	İLKOKUL ÖĞRENCİLERİ İÇİN KONU BAŞLIKLARI	Kesinlikle Katılıyorum	Katılıyorum	Kararsızım	Kesinlikle Katılmıyorum	Katılmıyorum
		()	()	()	()	()
01-	Okulumu seviyorum.	()	()	()	()	()
02-	Okulumda kendimi güvende hissediyorum.	()	()	()	()	()
03-	Okulumun içi ve bahçesi temizdir.	()	()	()	()	()
04-	Öğretmenim adildir.	()	()	()	()	()
05-	Öğretmenim benimle ilgileniyor.	()	()	()	()	()
06-	Yardıma ihtiyacım olursa öğretmenim bana yardım eder.	()	()	()	()	()
07-	Öğretmenim derse katılmamı sağlar.	()	()	()	()	()
08-	Öğretmenim dersleri farklı araçlar kullanarak anlatır.	()	()	()	()	()
09-	Okul kantininde yeterli ve sağlıklı yiyecekler var.	()	()	()	()	()
10-	Okulda ders dışı eğlenceli etkinlikler var.	()	()	()	()	()
11-	Teneffüslerde ihtiyaçlarımı giderebiliyorum.	()	()	()	()	()
12-	Öğretmenim her gün beni çok çalıştırıyor.	()	()	()	()	()

ORTAOKUL ÖĞRENCİLERİ İÇİN						
KONU BAŞLIKLARI		Kesinlikle	Katılıyorum	Kararsızım	Kesinlikle Katılmıyorum	Katılmıyorum
NO						
01-	Okulda kendimi güvende hissediyorum.	()	()	()	()	()
02-	Okul temiz ve hijyeniktir.	()	()	()	()	()
03-	Okulun fiziki koşullarını yeterlidir.	()	()	()	()	()
04-	Okul, yeni kabul edilen çocuklara uygun desteği sağlar.	()	()	()	()	()
05-	Farklı kültürlerden gelen öğrencilerin bu okulda memnuniyetle karşılanacağını düşünüyorum.	()	()	()	()	()
06-	Öğretmenlerime ihtiyaç duyduğumda kolaylıkla görüşebilirim.	()	()	()	()	()
07-	Okul müdürüne ihtiyaç duyduğumda kolaylıkla görüşebilirim.	()	()	()	()	()
08-	Okul rehberlik servisinden ihtiyaçlarım doğrultusunda faydalanabiliyorum.	()	()	()	()	()
09-	Okul kişisel hedefler belirlememde ve bu hedeflere ulaşmamda yeterli rehberlik ediyor.	()	()	()	()	()
10-	Okulumda yer almam için birçok fırsat var.	()	()	()	()	()
11-	Okul bana yeterli ders dışı etkinlik olanakları sunuyor.	()	()	()	()	()
12-	Okul kulüpleri amacına uygun şekilde gelişimime katkı sağlıyor.	()	()	()	()	()
13-	Öğretmenlerim sınıfta adil kurallara sahipler ve tarafsızlar.	()	()	()	()	()
14-	Öğretmenlerim beni daha iyi performans göstermem için teşvik ediyor.	()	()	()	()	()
15-	Öğretmenlerim derslerin işlenişinde farklı ve ilgi çekici yöntemler kullanır.	()	()	()	()	()
16-	Sınav ve ödevlerin beni değerlendirmek için adil ve yeterli olduğunu düşünüyorum.	()	()	()	()	()
17-	Okulda düzenlenen sanatsal ve kültürel faaliyetler yeterlidir.	()	()	()	()	()
18-	Okulda öğrencilerin görüşleri dikkate alınır.	()	()	()	()	()
19-	Okul kantininde yeterli ve sağlıklı yiyecekler var.	()	()	()	()	()
20-	DYK'leri yeterli buluyorum.	()	()	()	()	()

NO	MESLEK LİSESİ ÖĞRENCİLERİ İÇİN KONU BAŞLIKLARI	Kesinlikle	Katılıyorum	Kararsızım	Kesinlikle	Katılmıyorum
		Katılıyorum	Katılıyorum	Katılıyorum	Katılmıyorum	Katılmıyorum
01-	Okulda kendimi güvende hissediyorum.	()	()	()	()	()
02-	Okul temiz ve hijyeniktir.	()	()	()	()	()
03-	Okulun fiziki koşullarını yeterlidir.	()	()	()	()	()
04-	Okul, yeni kabul edilen öğrencilere uygun desteği sağlar.	()	()	()	()	()
05-	Farklı kültürlerden gelen öğrencilerin bu okulda memnuniyetle karşılanacağını düşünüyorum.	()	()	()	()	()
06-	Öğretmenlerime ihtiyaç duyduğumda kolaylıkla görüşebilirim.	()	()	()	()	()
07-	Okul müdürüne ihtiyaç duyduğumda kolaylıkla görüşebilirim.	()	()	()	()	()
08-	Okul rehberlik servisinden ihtiyaçlarımı doğrultusunda faydalanabiliyorum.	()	()	()	()	()
09-	Okul meslek seçimim konusunda hedefler belirlemede ve bu hedeflere ulaşmamda yeterli rehberlik ediyor.	()	()	()	()	()
10-	Mesleki gelişimimle ilgili yapılan etkinlikleri (seminer, okul dışı faaliyetler..) yeterli buluyorum.	()	()	()	()	()
11-	Okulumda mesleki eğitimimi destekleyici fiziki donanım ve alt yapının yeterli olduğunu düşünüyorum.	()	()	()	()	()
12-	Staj imkânlarından en verimli şekilde faydalanmamız için gerekli rehberlik ve yerleştirmenin doğru yapıldığını düşünüyorum.	()	()	()	()	()
13-	Okulumda yer almam için birçok fırsat var.	()	()	()	()	()
14-	Okul bana yeterli ders dışı etkinlik olanakları sunuyor.	()	()	()	()	()
15-	Okul kulüpleri amacına uygun şekilde gelişimime katkı sağlıyor.	()	()	()	()	()
16-	Öğretmenlerim sınıfta adil kurallara sahipler ve tarafsızlar.	()	()	()	()	()
17-	Öğretmenlerim beni daha iyi performans göstermem için teşvik ediyor.	()	()	()	()	()
18-	Öğretmenlerim derslerin işlenişinde farklı ve ilgi çekici yöntemlerle kullanır.	()	()	()	()	()
19-	Okul kantininde yeterli ve sağlıklı yiyecekler var.	()	()	()	()	()
20-	DYK'leri yeterli buluyorum.	()	()	()	()	()
21-	Sınav ve ödevlerin beni değerlendirmek için adil ve yeterli olduğunu düşünüyorum.	()	()	()	()	()
22-	Okulda düzenlenen sanatsal ve kültürel faaliyetler yeterlidir.	()	()	()	()	()
23-	Okulda öğrencilerin görüşleri dikkate alınır.	()	()	()	()	()

Kıymetli Öğretmenimiz;

- Bu anketin amacı, okul/kurum çalışmaları hakkındaki görüşlerinizi almaktır.
- Bu ankette kimlik bilgileri yer almaz.
- Lütfen okul hakkındaki görüşlerinizi en iyi yansıtan kutuya “X” işareti koyarak belirtiniz.
- Anketimize katıldığınız için teşekkür ederiz.

NO	ÖĞRETMENLER İÇİN KONU BAŞLIKLARI	Kesinlikle Katılıyorum	Katılıyorum	Kararsızım	Kesinlikle Katılmıyorum	Katılmıyorum
01-	Okulun misyonu ve vizyonunu tam olarak anlıyorum.	()	()	()	()	()
02-	Okulda eğitim ve yönetim kalitesi sürekli olarak geliyor.	()	()	()	()	()
03-	Okul temiz ve hijyeniktir.	()	()	()	()	()
04-	Okul, öğrencilerin ve personelin güvenliğini sağlamak için uygun güvenlik önlemleri alır.	()	()	()	()	()
05-	Okul, yeni kabul edilen öğrencilere uygun desteği sağlar.	()	()	()	()	()
06-	Okulumuz mesleki yeterliliğimi geliştirmek için eğitim fırsatları sunuyor.	()	()	()	()	()
07-	Okul yönetimimiz öğretmenleri etkin bir şekilde yönlendirir.	()	()	()	()	()
08-	Okulumuz, öğrencilerin öğrenme ilgisini uyandıracak bir öğrenme ortamı oluşturmuştur.	()	()	()	()	()
09-	Etkili bir öğretmen olmak için ihtiyaç duyduğum kaynaklara erişimim var.	()	()	()	()	()
10-	Bana sunulan kaynakları kullanmak için gerekli eğitime sahibim.	()	()	()	()	()
11-	Okulumuzun, farklı ihtiyaçları olan öğrencileri desteklemek için etkin bir politikası vardır.	()	()	()	()	()
12-	Okulumuz müfredat uygulamasını etkin bir şekilde izler.	()	()	()	()	()
13-	Okulumuz, velilere uygun etkinlikler düzenlemektedir.	()	()	()	()	()
14-	Diğer öğretmenlerle iş birliği yaparım.	()	()	()	()	()
15-	Okul personeli arasında dostane bir ilişki sürdürülür.	()	()	()	()	()
16-	Takım ruhumuz ve moralimiz yüksek.	()	()	()	()	()
17-	Okulumuza aidiyet hissediyorum.	()	()	()	()	()

Kıymetli Velimiz;

- Bu anketin amacı, okul/kurum çalışmaları hakkındaki görüşleriniz almaktır.
- Bu ankette kimlik bilgileri yer almaz.
- Lütfen okul/kurum hakkındaki görüşlerinizi en iyi yansıtan kutuya “X” işareti koyarak belirtiniz.
- Anketimize katıldığınız için teşekkür ederiz.

NO	VELİLER İÇİN KONU BAŞLIKLARI	Kesinlikle Katılıyorum	Katılıyorum	Kararsızım	Kesinlikle Katılmıyorum	Katılmıyorum
01-	Okulun misyonu ve vizyonunu tam olarak anlıyorum.	()	()	()	()	()
02-	Okulda eğitim ve yönetim kalitesi sürekli olarak gelişiyor.	()	()	()	()	()
03-	Okul temiz ve hijyeniktir.	()	()	()	()	()
04-	Okul, öğrencilerin ve personelin güvenliğini sağlamak için uygun güvenlik önlemleri alır.	()	()	()	()	()
05-	Okul, yeni kabul edilen öğrencilere uygun desteği sağlar.	()	()	()	()	()
06-	Okul, çocuğumun okumaya olan ilgisini geliştirmesine yardımcı olabilir.	()	()	()	()	()
07-	Okul çocuğumun öğrenme ilgisini güçlendiriyor.	()	()	()	()	()
08-	Okul çocuğumun ahlaki gelişimini teşvik edebilir.	()	()	()	()	()
09-	Okulda kullanılan değerlendirme yöntemleri çocuğumun gelişimini tüm yönleriyle anlamama yardımcı oluyor.	()	()	()	()	()
10-	Okul, çocuğumun öğrenme performansı ve gelişimi hakkında beni iyi bilgilendiriyor.	()	()	()	()	()
11-	Okul çocuğuma duygusal rahatsızlık ve öğrenme güçlükleri ile karşılaştığında yeterli desteği ve rehberlik sağlar.	()	()	()	()	()
12-	Öğretmenlerin benimle iletişim kurma yöntemlerinden memnunum.	()	()	()	()	()
13-	Herhangi bir problem durumunda müdür endişelerime cevap veriyor.	()	()	()	()	()
14-	Okulda, velilerin ihtiyaçlarına uygun eğitim faaliyetleri düzenlenir.	()	()	()	()	()
15-	Okul, çocukların gelişimini desteklemek için velilerle iyi bir ilişki kurar.	()	()	()	()	()
16-	Okul, aktif veli katılımını teşvik eder.	()	()	()	()	()
17-	Okulun veli etkinliklerine aktif olarak katılırım.	()	()	()	()	()
18-	Bir veli olarak okula aidiyet hissediyorum.	()	()	()	()	()
19-	Çocuğumun ev ödevlerini tamamlamasını sağlarım.	()	()	()	()	()
20-	Çocuğumu okumaya teşvik ederim.	()	()	()	()	()
21-	Çocuğumun her gün okula gitmesini sağlarım.	()	()	()	()	()
22-	Çocuğumun eğitiminde aktif bir ortağım.	()	()	()	()	()

Ek-2 Stratejik Plan Mimarisi

Eđitime ve Öğretime Erişim ve Katılım

1.1. Okula devam ve tamamlama

- 1.1.1. Sınıf tekrarı
- 1.1.2. Okulu bırakma
- 1.1.3. Devamsızlık

1.2. Ders Dışı etkinliklere katılım

- 1.2.1. Kulüp faaliyetleri
- 1.2.2. Gezi, Fuar ve Gözlem Faaliyetleri
- 1.2.3. Sosyal Sorumluluk Faaliyetleri
- 1.2.4. Bölgesel (yerel), Ulusal ve Uluslararası Proje, Yarışma vb. Etkinliklere Katılım

1.3. Özel eğitime ihtiyaç duyan bireylerin erişimi

1.4. Destekleme ve yetiştirme kurslarına katılım ve devam

1.5. Özel politika gerektiren grupların eğitim ve öğretime erişimi (göçmenler, romanlar, mevsimlik tarım işçilerinin çocuklarının eğitimi vd.)

1.6. Uzaktan eğitim faaliyetlerine katılım

1.7. Bir üst öğrenime geçiş

1.8. Mezuniyet oranı

2. Eğitim ve Öğretimde Kalite

2.1. Akademik Kazanımlar

- 2.1.1. Türkçe ve yabancı dil
 - 2.1.1.1. Dinleme
 - 2.1.1.2. Konuşma
 - 2.1.1.3. Okuma
 - 2.1.1.4. Yazma
 - 2.1.1.5. Okunan Kitap Sayısı
 - 2.1.1.6. Okuma, Yazma ve Konuşma Etkinlikleri
- 2.1.2. Matematik
- 2.1.3. Fen Bilimleri
- 2.1.4. Sosyal Bilimler
- 2.1.5. Meslek Dersleri
- 2.1.6. Eğitim Bilişim Ağı

2.2. 21.yy. Becerileri

- 2.2.1. STEM
- 2.2.2. Yapay Zekâ
- 2.2.3. Çevre ve İklim Değişikliği
 - 2.2.3.1. Kaynakların Tasarruflu Kullanımı
- 2.2.4. Finansal Okuryazarlık
- 2.2.5. Dijital Okuryazarlık
- 2.2.6. İletişim ve İş Birliği
- 2.2.7. Bilgi ve Medya Okuryazarlığı
- 2.2.8. Girişimcilik
- 2.2.9. Sosyal ve Kültürlerarası Beceriler
- 2.2.10. Problem Çözme Becerileri (Matematiksel problem çözmeden çatışma çözmeye kadar detaylandırılabilir.)
- 2.2.11. Eleştirel Düşünme Becerileri
- 2.2.12. *Yaratıcılık (Yenilikçilik) ve Bilimsel Araştırma Becerileri
- 2.2.13. Veri Okuryazarlığı
- 2.2.14. Sürdürülebilirlik ve İleri Dönüşüm

2.3. Toplumsal Yaşam Becerileri

- 2.3.1. Sevgi, Saygı, Adalet ve Hoşgörü Kazanımları
- 2.3.2. Ahlaki ve Etik Değerler

2.4. Değerler Eğitimi

- 2.4.1. Okul Hizmetlerine Katılım (temizlik, bakım vb.)
- 2.4.2. Sosyal Sorumluluk Çalışmaları

2.5. Ölçme ve Değerlendirme

- 2.5.1. Okul Sınavları
- 2.5.2. Ulusal Sınavlar
- 2.5.3. Ulusal ve Uluslararası Faaliyetlerde Alınan Dereceler

2.6. Sektöre, Üst Öğrenime Hazırlık ve İstihdam

- 2.6.1. Atölye Eğitimleri

- 2.6.2. Staj Eğitimleri
- 2.6.3. Buluş, Patent, Endüstriyel Tasarım, Marka ve Faydalı Model
- 2.6.4. Mesleki Alan Etkinlikleri
- 2.6.5. Mesleki Eğitime Katkı Sağlayacak İş Birlikleri

2.7. Rehberlik

- 2.7.1. Eğitsel Rehberlik
- 2.7.2. Mesleki Rehberlik
- 2.7.3. Kişisel Rehberlik
- 2.7.4. Oryantasyon
- 2.7.5. Aile rehberliği

3. Kurumsal Kapasite

3.1. Fiziksel İmkânlar ve Donatım

- 3.1.1. Derslikler
- 3.1.2. Spor Salonu
- 3.1.3. Kütüphane
- 3.1.4. Çok amaçlı Salon
- 3.1.5. Öğretmenler Odası
- 3.1.6. İdari Bölümler
- 3.1.7. Okul Bahçesi
- 3.1.8. Atölyeler
- 3.1.9. Laboratuvarlar
- 3.1.10. Yatakhane/Pansiyon
- 3.1.11. Yemekhane
- 3.1.12. Tuvaletler
- 3.1.13. Oyun Alanları
- 3.1.14. Bilişim Sınıfları

3.2. Mali Yönetim

- 3.2.1. Döner Sermaye Gelirleri
- 3.2.2. Mal ve Hizmet Alımları
- 3.2.3. Enerji Verimliliği
- 3.2.4. Kaynak Tasarrufu

3.3. İnsan kaynakları

- 3.3.1. Öğretmenlerin Mesleki Gelişimi
 - 3.3.1.1. Okul Temelli Mesleki Gelişim Faaliyetleri
 - 3.3.1.2. Öğretmen Bilişim Ağı
 - 3.3.1.3. Mahalli Hizmet İçi Eğitimler
 - 3.3.1.4. Aday Öğretmenlik
 - 3.3.1.5. Mentorluk ve Koçluk
 - 3.3.1.6. Ulusal ve Uluslararası İyi Uygulama Örnekleri
 - 3.3.1.7. Personel Ödül Yönetimi
- 3.3.2. Okul Yöneticilerinin Mesleki Gelişimi
 - 3.3.2.1. Öğretmen Bilişim Ağı
 - 3.3.2.2. Mahalli Hizmet İçi Eğitimler
 - 3.3.2.3. Mentorluk ve Koçluk
 - 3.3.2.4. Ulusal ve Uluslararası İyi Uygulama Örnekleri
- 3.3.3. Destek Personelinin Mesleki Gelişimi
- 3.3.4. Motivasyon
- 3.3.5. İş Doyumu
- 3.3.6. Oryantasyon
- 3.3.7. Personelin İyi Olma Hali

3.4. Organizasyon

- 3.4.1. Görev Dağılımı
- 3.4.2. Kurul ve Komisyonlar
- 3.4.3. Okul Aile Birliği
- 3.4.4. Katılımcılık
- 3.4.5. Şeffaflık ve Hesap Verebilirlik
- 3.4.6. İzleme ve Değerlendirme
- 3.4.7. Bilgi ve İletişim Teknolojilerinden Yararlanma
- 3.4.8. Öğrenci İşlerinin Yönetimi
- 3.4.9. Kurum İçi İletişim
- 3.4.10. Okul Toplum İlişkileri
- 3.4.11. Kurumlar Arası İletişim ve İş Birliği

3.5. Okul Sağlığı ve Güvenliği

- 3.5.1. Kantin
- 3.5.2. Tuvaletler
- 3.5.3. Temizlik ve Hijyen Farkındalığı
- 3.5.4. Sağlıklı Beslenme ve Obezite
- 3.5.5. Bulaşıcı Hastalıklar
- 3.5.6. Bağımlılıkla Mücadele
- 3.5.7. Gıda Güvenliği
- 3.5.8. Okul Çevresi Güvenliği
- 3.5.9. İş Sağlığı ve Güvenliği (Okul Kazaları, Atölye Denetimleri vb.)
- 3.5.10. Zorbalık ve Şiddet

3.6. Sivil Savunma

- 3.6.1. İlk Yardım ve Acil Durum
- 3.6.2. Afet riski azaltma
 - 3.6.2.1. Deprem
 - 3.6.2.2. Sel
 - 3.6.2.3. Heyelan
 - 3.6.2.4. Yangın
 - 3.6.2.5. Çığ
 - 3.6.2.6. Salgın hastalıklar

EK-3 Örnek İzleme ve Değerlendirme Şablonu

2024-2025 Eğitim Öğretim Yılı Stratejik Plan İzleme ve Değerlendirme Tablosu					
A1					
H1.1					
Hedef 1.1 Performansı					
Sorumlu Birim					
Performans Göstergesi	Hedefe Etkisi (%)	Plan Dönemi Başlangıç Değeri *(A)	İzleme Dönemindeki Yıl Sonu Hedeflenen Değer (B)	İzleme Dönemindeki Gerçekleşme Değeri (C)	Performans (%) (C-A)/(B-A)
PG 1.1.1 Her dönem sınıf velilerine yönelik düzenlenen etkinlik sayısı	60	0	1	1	100
PG 1.1.2 En az bir aile eğitimi alan veli oranı (%)	40	25	75	60	70
Hedefe İlişkin Değerlendirmeler					
<p>2024-2025 eğitim öğretim yılında PG 1.1.1 için performansın %100 oranında gerçekleştiği görülmektedir.</p> <p>2024-2025 eğitim öğretim yılında PG 1.1.2 için performansı %70 oranında gerçekleştiği göz önünde bulundurularak ailelerin eğitim faaliyetlerine katılımının artırılması için sınıf rehber öğretmenleri aracılığıyla telefon görüşmeleri yapılması planlanmıştır.</p>					

* 2024-2028 dönemini kapsayan stratejik plan için 2023 yılsonu değeridir.

**Her yılın ilk altı ayında, ilgili hedefe ait performans göstergelerinin performans düzeyi dikkate alınarak izlemenin yapıldığı yılın sonu itibarıyla hedeflenen değere ulaşıp ulaşılamayacağının analizi yapılır. Hedeflene değere ulaşılmasını engelleyecek hususlar ve riskler varsa değerlendirilir. Hedeflenen değere ulaşılmasını sağlayacak temel tedbirler kısaca yer verilir.

*PG 1.1.1'in performansının hedefe etkisinin çarpımı ile PG 1.1.2'nin performansının hedefe etkisinin çarpımları sonucunun toplanmasıyla elde edilir. $(\%100 \times \%60) + (\%70 \times \%40) = \%60 + \%28 = \%88$